

Deze folder is bedoeld voor personen die een SSEP-onderzoek ondergaan. Op deze manier kunnen we u beter informeren betreffende het onderzoek. Dit onderzoek vindt enkel plaats op Campus Aalst.

Waarom dit onderzoek?

Een geëvoceerde potentiaal is het elektrisch antwoord van het centraal zenuwstelsel, hersenen en ruggenmerg op een externe prikkel.

Bij somato sensorisch geëvoceerde potentialen (SSEP) onderzoekt men de werking van een aantal gevoelszenuwen in de armen en/of de benen, het ruggenmerg en de hersenen. Het doel van het onderzoek is te kijken hoe snel bepaalde gevoelsprikkelers de hersenen bereiken.

Vorbereiding

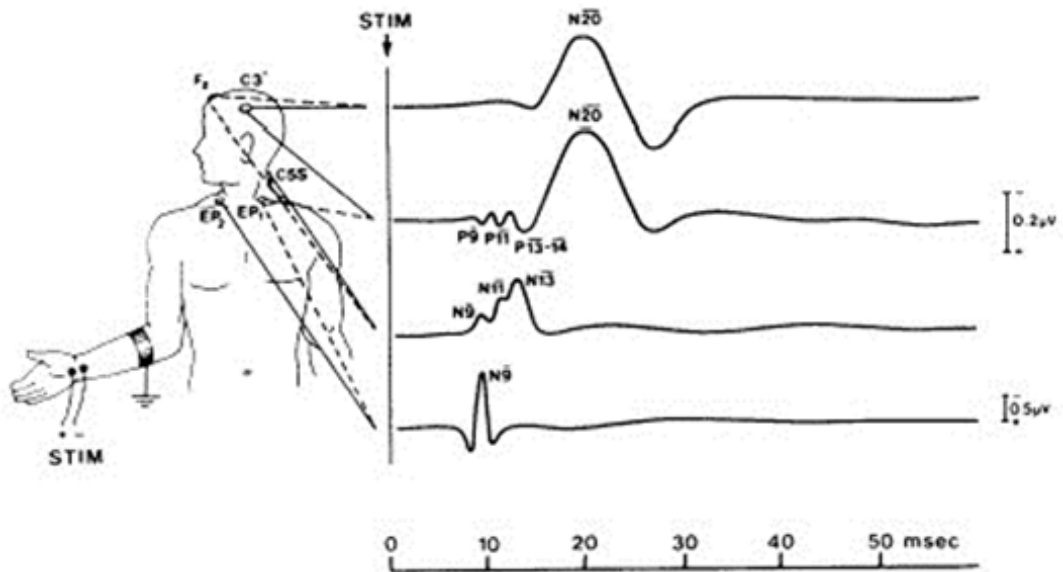
- Uw haar en de hoofdhuid moeten zo proper en vetvrij mogelijk zijn. Het gebruik van haarlak en gel wordt afgeraden omdat dit de registratie verstoort.
- U moet niet nuchter zijn voor dit onderzoek.
- Hoofdbedekking moet tijdens het onderzoek af.
- Draag losse kledij, dit vergemakkelijkt het onderzoek.
- Indien u een pacemaker of een deep brain stimulator heeft gelieve dit te melden. Dit heeft geen invloed op het onderzoek en het onderzoek heeft ook geen invloed op de pacemaker.

Onderzoek

Tijdens het onderzoek neemt u plaats op een stoel. Afhankelijk van het onderzoek (onderste of bovenste ledematen) worden er op het hoofd, de hals en/of het sleutelbeen enkele elektroden geplaatst met een geleidende gel. Deze elektroden worden verbonden met een computer die de elektrische activiteit zal registreren.

Op de arm en/of het been wordt een elektrische stimulator aangebracht waarmee ongevaarlijke kleine schokjes worden toegediend. De geëvoeerde potentialen worden uitgelokt door elektrische stimulatie van een perifere zenuw bijvoorbeeld ter hoogte van de pols voor de bovenste ledematen en de binnenzijde van de enkel voor de onderste ledematen.

Na het onderzoek kan u gewoon terug naar huis gaan.



Het antwoord wordt gemeten ter hoogte van het sleutelbeen (zo kent men de 'perifere' geleidingsnelheid), thv halswervel 7 (het 'cervicaal' antwoord) en ter hoogte van de contralaterale pariëtale cortex (het 'corticaal' antwoord).

U wordt gevraagd om de ogen dicht te houden tijdens het gehele onderzoek .

Het onderzoek duurt ongeveer 30 minuten.

Beoordeling en uitslag

De neuroloog beoordeelt het onderzoek en stuurt de uitslag naar uw huisarts, en/of regelt een opvolgconsultatie met u om het resultaat te bespreken.

Risico's en mogelijke alternatieven

- Een SSEP-onderzoek is een uiterst veilig onderzoek.
- Het onderzoek is niet pijnlijk.

Contactgegevens Dienst Neurologie

Campus Aalst

Moorselbaan 164 - 9300 Aalst

Tel: 053 72 45 19

Fax: 053 72 49 19

neurologie.aalst@olvz-aalst.be

Campus Asse

Bloklaan 5 - 1730 Asse

Tel: 02 300 63 75

Campus Ninove

Biezenstraat 2 - 9400 Ninove

Tel: 054 31 20 61

Fax: 054 31 20 59

neurologie.ninove@olvz-aalst.be

Disclaimer

De informatie in deze brochure is van algemene aard en is bedoeld om u een globaal beeld te geven van de zorg en voorlichting die u kunt verwachten. In iedere situatie, en dus ook de uwe, kunnen andere adviezen of procedures van toepassing zijn. Deze brochure vervangt dus niet de informatie die u van uw behandelend arts reeds kreeg en die rekening houdt met uw specifieke toestand. Zijn er na het lezen van deze brochure nog vragen schrijf deze eventueel op en bespreek ze in ieder geval met uw behandelend arts.

Versie 12/02/2024

Goedgekeurd door stafleden Neurologie